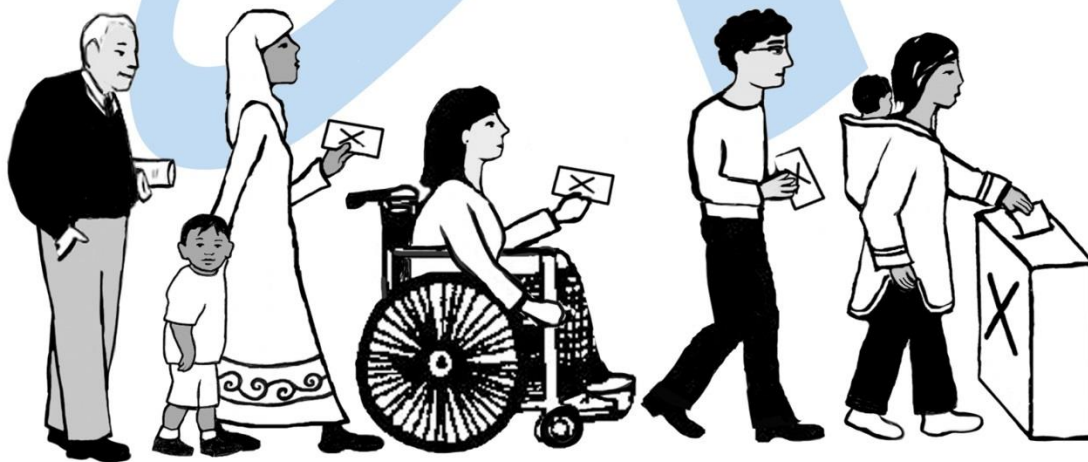


Mars 2014


Faire compter les votes dans nos milieux de vie

La création d'une culture d'engagement civique

Résumé



CELEBRATING **10** CÉLÉBRONS
Years! Ansi!



CAWI-IVTF
City for All Women Initiative
Initiative: une ville pour toutes les femmes



COALITION OF COMMUNITY HEALTH
AND RESOURCE CENTRES OF OTTAWA
COALITION DES CENTRES DE RESSOURCES
ET DE SANTÉ COMMUNAUTAIRES D'OTTAWA

Remerciements

Ce rapport a été rendu possible grâce à l'Initiative : une ville pour toutes les femmes (IVTF) et la Coalition des centres de ressources et de santé communautaires (CRSC), qui ont collaboré avec les partenaires communautaires et les résidents et résidentes.

Nous remercions l'équipe de recherche communautaire du projet, Faire compter les votes dans nos milieux de vie, qui a guidé la recherche : Jacqueline Nyiramukwende, Linda Kinsella, Saida Osable, Suzanne Doerge, Tong Zhao-Ansari (IVTF) et Valerie Stam (Logement communautaire d'Ottawa - LCO). Nous remercions également Bill Singleton et Ana Ilha, Ph. D., pour leur aide avec l'analyse des données et la rédaction du rapport.

Un grand merci aux centres de ressources et de santé communautaires et leur personnel qui ont coordonné les groupes de discussion et appuyé les équipes de femmes dirigeantes qui effectuaient la recherche :

- Centre de santé communautaire Pinecrest-Queensway – Tammy Corner
- Centre de santé communautaire Somerset Ouest – Janelle Vandergrift, Meghan Macdonell
- Centre de santé communautaire du sud-est d'Ottawa – Euphrasie Emedi, Valérie Assoi
- Centre des services communautaires Vanier – Barra Thiom, Félicité Murangira
- Centre des ressources communautaires d'Ottawa Ouest – Maria Friis

Des remerciements tout spéciaux aux femmes leaders des communautés qui ont consacré de leur temps et apporté leurs compétences et leur connaissance de leur quartier à la facilitation des groupes de discussion : Ayan Farah, Basra Elmi, Beatrice Bahati, Christiana Chikezie, Christine Santele, Dawn Welch, Diana Belghali, Iman Al-Khafib, Ismahan Mahamoud, Jing Lu, Julienne Umuhoza, Kathleen Fortin, Lindsay Rogers, Marise Beaudin, Marta Restrepo, Maryan Hassan, Mujahiddah Khadijah Khan-Potter, Naheed Khan, Patricia Chartrand, Suad Mohamed, Tracey Roberts, Ulufer Peynircioqlu, Wen Jean Ho, Ying Hou, Yvonne Dorsey.

Nous sommes tout particulièrement reconnaissantes envers les répondants clés : ACORN, les coordonnateurs et coordonnatrices des Maisons communautaires d'Ottawa, Réseau des agents et agentes de développement communautaire, Élections Canada, Logement communautaire d'Ottawa (LCO), Partenariat local pour l'immigration d'Ottawa (PLIO), Youth Community Developers' Network, Marlene Catterall, Marc Maracle (Comité d'étude sur les questions autochtones), Bureau des élections d'Ottawa, Aisha Sherazi, Ph. D., Comité de défense des droits du CRC Rideau-Rockcliffe, Étude de quartiers d'Ottawa (ÉQO).

Ce projet a pu être mené à bien grâce au financement de la Fondation Trillium de l'Ontario (FTO) et de la Fondation Catherine Donnelly (FCD).



Résumé

Le taux de participation électorale est à la baisse depuis la fin des années 1970. Cette tendance a une incidence particulière sur les résidents et résidentes à faible revenu, qui sont moins portés à voter que les électeurs à revenu supérieur. Les élus prennent généralement des décisions qui sont dans l'intérêt des gens qui les élisent. Ceci contribue à un cercle vicieux de manque de solidarité et de déficit démocratique où les gens en situation de pauvreté ne voient pas traiter leurs préoccupations et deviennent encore moins enclins à voter.

Pour contrer cette tendance, la Coalition des centres de ressources et de santé communautaires (CRSC) et l'Initiative : une ville pour toutes les femmes (IVTF) se sont associées dans un projet de trois ans visant à accroître le taux de participation électorale dans les quartiers à faible revenu et chez les personnes vivant dans la pauvreté, aussi bien dans des régions urbaines que des régions rurales de la ville. *Faire compter les votes dans nos milieux de vie*, financé par la Fondation Trillium de l'Ontario et la Fondation Catherine Donnelly, a pour objet d'inciter les résidents et résidentes, les partenaires communautaires et les gouvernements à mettre en place des stratégies pour accroître le taux de participation électorale et l'engagement civique à long terme.

Au niveau communautaire, ce projet aidera aussi les résidents et résidentes et les partenaires du Cadre de développement communautaire à atteindre leur but, qui est d'augmenter l'engagement civique dans certains quartiers prioritaires. Au niveau municipal, ces stratégies peuvent aider le Conseil municipal à collaborer avec la collectivité pour continuer à réaliser une des priorités énoncées dans son présent mandat : « S'engager à établir et à développer un processus démocratique, rassembleur et visible afin d'obtenir le maximum de participation des résidents au travail du Conseil et dans l'élaboration des politiques, et ce en s'assurant que les aînés, les nouveaux Canadiens, les femmes et les personnes économiquement défavorisées soient pris en considération. »

Ce rapport est un résumé de la recherche-action participative effectuée par des femmes qui vivent dans des quartiers à faible revenu et qui ont contribué leurs impressions et leurs connaissances à l'analyse des résultats. Des équipes de recherche et de mentorat, composées de résidentes et d'agentes de développement communautaire, ont conçu le cadre de recherche, donné une formation en recherche communautaire et appuyé les femmes dans leur recherche. Cinq équipes de femmes de différents secteurs d'Ottawa ont facilité les échanges au sein de 20 groupes de discussion auxquels ont pris part 202 participants et participantes représentant la diversité de la population. En tout, les femmes ont mené treize entrevues auprès de répondants clés et effectué une revue de la littérature. Elles ont identifié des obstacles et des appuis au vote, ainsi que des stratégies et des actions visant à accroître la participation électorale.

Ce rapport est une feuille de route qui invite les résidents et résidentes, les partenaires communautaires et les gouvernements à passer à l'action pour qu'Ottawa puisse tirer parti des perspectives des gens des quartiers à faible revenu qui prennent une part active au processus électoral et à la vie civique de notre ville.

Résultats

La plupart des participants et participantes voyaient la participation électorale de manière positive. Ils ont exprimé le fait que voter est un droit et un devoir, et que ça leur donne des occasions de faire entendre leurs voix et l'opportunité d'élire des candidats et des candidates qui leur sont redevables. Certains d'entre eux ont mentionné que même s'ils ne peuvent pas voter (étant donné qu'ils ne sont pas encore citoyens), ils encourageraient leurs familles et leurs amis à voter. D'autres ont affirmé qu'elles étaient très fières, car en votant, elles enseignaient à leurs enfants l'importance de la participation électorale. Pourtant, lorsqu'on les a questionnés sur les obstacles au vote, pour eux-mêmes et pour d'autres personnes à faible revenu, ils et elles avaient plusieurs obstacles à mentionner. Voir les détails dans le rapport complet.

PRINCIPAUX OBSTACLES AU VOTE

(Voir les détails dans le rapport complet)

1. « **Je me demande quels politiciens sont dignes de confiance.** »
2. « **Je ne comprends pas le processus politique.** »
3. « **Je peux difficilement me rendre au bureau de vote.** »
4. « **Je ne suis pas suffisamment renseignée au sujet des candidats et candidates.** »
5. « **Je ne vois pas de candidat ou de candidate qui me représente.** »
6. « **Ma vie est trop compliquée.** »
7. « **Mon vote ne compte pas.** »
8. « **Je ne suis pas admissible au vote.** »
9. « **Je ne sais pas comment voter.** »
10. « **Les candidats et candidates ne viennent pas dans mon milieu.** »

Stratégie globale:

La création d'une culture d'engagement civique

L'accroissement de la participation électorale nécessite la mise en place d'un investissement à long terme dans l'engagement civique, dans l'exercice duquel les résidents et résidentes se rendent compte des effets positifs de leur implication. Pour réaliser cette stratégie globale, nous avons identifié quatre stratégies, chacune comportant des actions à entreprendre.

1. **Rendre le vote facile**
2. **Rendre le vote amusant**
3. **Éveiller la passion de faire une différence**
4. **Construire des ponts entre les élus, élues, et les résidents, résidentes**

Stratégie 1 : Rendre le vote facile

Résidents, résidentes

- Faire du porte-à-porte pour rappeler aux gens de voter
- Offrir le transport aux voisins, voisines, aux amis, amies, et aux membres de la famille
- Partager la garde d'enfants avec une voisine ou un voisin le jour du vote
- Former des équipes de quartier pour inciter les gens à voter

Collaboration entre gouvernements et collectivité

- Favoriser les occasions de voter par anticipation
- Recruter des gens de milieux culturels variés, ayant des capacités diverses et parlant diverses langues pour travailler aux bureaux de vote le jour de l'élection
- Diffuser largement l'information sur la manière de voter et où voter (p. ex., dans des médias sociaux, des lieux de rencontre, les Bons Marchés de Quartiers, des carrefours communautaires bien achalandés)
- Fournir des directives en différentes langues sur les raisons de voter, quand voter, où voter et comment voter
- Veiller à ce que l'emplacement des bureaux de vote soit accessible aux personnes vivant dans des quartiers à faible revenu (p. ex., bibliothèques, centres commerciaux, plateformes de correspondance du transport en commun, lieux de rencontre d'organismes confessionnels, mosquées, centres de santé communautaire, immeubles pour personnes âgées, centres pour Autochtones, Logement communautaire d'Ottawa)
- Informer les gens que les bureaux de vote sont accessibles conformément à la LAPHO (Loi sur l'accessibilité pour les personnes handicapées de l'Ontario)
- Solliciter les commentaires des résidents et résidentes qui trouvent que les bureaux de vote ne sont pas accessibles
- Examiner la possibilité d'avoir des bureaux de vote itinérants
- Fournir des rappels concernant le vote (p. ex., affiches, enseignes dans les autobus, aimants, médias sociaux)

- Favoriser différentes manières de voter (p. ex., vote par anticipation, bulletin de vote spécial que l'on peut envoyer par la poste)
- Pour les élections provinciales et fédérales, encourager le vote chez les gens vivant dans des établissements de soins de longue durée et chez les personnes incarcérées
- Veiller à ce que les bureaux de vote soient près d'un arrêt d'autobus
- Offrir un service de transport gratuit (p. ex., OC Transpo et Para Transpo) le jour de l'élection

Collaboration entre organisations communautaires et résidents, résidentes

- Inviter Élections Canada à mener des simulations d'élections
- Réaliser des affiches montrant les visages et les noms des candidats et candidates dans chaque quartier/circonscription
- Fournir des mesures de soutien aux sans-abri pour qu'ils et elles puissent voter
- Offrir un service de garde d'enfants le jour de l'élection
- Créer du matériel et utiliser les médias sociaux pour fournir des renseignements sur les responsabilités des trois paliers du gouvernement et sur les élections à chaque palier
- Étudier la possibilité de donner le droit de vote aux résidents permanents lors des élections municipales, comme le Conseil municipal de Toronto l'a proposé au gouvernement de l'Ontario

Candidats, candidates et élus, élues

- Fournir les renseignements concernant la campagne en différentes langues
- Se rendre dans les quartiers pour écouter les préoccupations des gens
- Inscrire leurs préoccupations dans la plateforme électorale

Stratégie 2 : Rendre le vote amusant

Résidents, résidentes

- Voter avec un ami, une amie, ou un membre de la famille
- Faire des biscuits pour célébrer le vote
- Organiser des rassemblements éclair
- Parader, chanter et faire de la musique pour « faire sortir le vote »
- Utiliser les médias sociaux pour créer une réaction en chaîne

Collaboration entre gouvernements et collectivité

- Concevoir des publicités électorales qui captent l'attention (p. ex., annonces dans les autobus, médias sociaux)
- Aménager des espaces accueillants pour les enfants dans les bureaux de vote (p. ex., zone de jouets, rafraîchissements, gardiennes bénévoles)
- Offrir de la nourriture/des rafraîchissements dans les bureaux de vote

Collaboration entre organisations communautaires et résidents, résidentes

- Encourager les membres de groupes sociaux et de groupes de soutien à se rendre ensemble au bureau de vote (p. ex., groupes d'aînés, groupes de parents, groupes de jeunes, groupes d'exercice, groupes d'Autochtones)
- Célébrer les gens qui votent pour la première fois (p. ex., fête ou reconnaissance)
- Organiser une campagne/compétition à l'échelle de la ville pour accroître le taux de participation électorale
- Présenter un prix aux quartiers qui augmentent leur taux de participation électorale
- Organiser des soirées cinéma ou des groupes de jeu pour permettre aux parents de voter

Stratégie 3 : Éveiller la passion de faire une différence

Résidents, résidentes

- Faire du porte-à-porte pour encourager les voisins, voisines, les amis, amies, et les membres de la famille à voter
- Susciter des échanges sur les élections à la maison et dans des contextes sociaux
- Encourager des femmes et des hommes de diverses communautés à se porter candidate, candidat
- Participer bénévolement à la campagne du candidat ou de la candidate de votre choix
- Inciter des leaders communautaires à se faire des champions pour encourager les gens à voter
- Passer le mot quand un élu, une élue, fait quelque chose que vous appuyez

Collaboration entre gouvernements et collectivité

- Utiliser de nombreux moyens pour joindre une grande diversité au sein de la population au sujet de l'importance du vote (p. ex., journaux gratuits, médias sociaux, annonces dans les autobus, journaux ethnoculturels, journaux autochtones ou inuits)
- Faire appel à des leaders culturels et religieux

Collaboration entre organisations communautaires et résidents, résidentes

- Montrer l'influence de chaque palier du gouvernement sur la vie quotidienne des gens
- Aménager des espaces propices à la sensibilisation/au dialogue sur la politique, le vote, et pourquoi c'est important (p. ex., discussions à la table de cuisine et ateliers communautaires)
- Échanger des histoires sur des situations où les candidats et candidates ont été influencés et où le vote a fait une différence dans les vies de personnes à faible revenu

- Fournir aux leaders communautaires (hommes et femmes, issus de milieux culturels variés) du soutien et des compétences pour se porter candidat ou candidate aux élections, afin que les gens d'une diversité de milieux culturels voient des femmes et des hommes comme eux parmi les candidats
- S'associer à des leaders religieux, des aînés autochtones et des groupes confessionnels pour encourager les gens à voter
- Faire appel au sens du devoir et au sens de la charité des gens (p. ex., dans la communauté musulmane) pour les encourager à voter
- Trouver des citations inspirantes sur l'importance du vote provenant d'une variété de leaders communautaires (p. ex., Premières Nations, Inuits, jeunes, milieu rural, immigrants – femmes et hommes) qui incitent les gens à voter
- Promouvoir l'éducation, dans les écoles, sur les sujets du processus électoral et de l'impact du vote
- Intégrer l'engagement civique dans le processus d'établissement des immigrants

Candidats, candidates et élus, élues

- Aider les résidents et résidentes à reconnaître les liens qui existent entre la prise de décision et la vie quotidienne
- Consulter les résidents et résidentes à faible revenu et leur faire savoir ce qui est advenu de leurs commentaires
- Informer les résidents et résidentes lorsqu'ils font une différence

Stratégie 4 : Construire des ponts entre les élus, élues et les résidents, résidentes

Résidents, résidentes

- Inviter les candidats et candidates à des forums de quartier pour écouter les préoccupations des résidents et résidentes
- Inviter les candidats et candidates à des réunions et à des activités sociales
- Se joindre aux gens du quartier pour cerner les questions à soulever
- Inviter le conseiller élu ou la conseillère élue à venir dans le quartier

Collaboration entre gouvernements et collectivité

- Fournir des renseignements clairs et accessibles sur le rôle des élus
- Éduquer les citoyens et citoyennes sur la façon d'accéder aux candidats, candidates, et aux élus, élues
- Consulter les résidents et résidentes vivant dans la pauvreté sur les enjeux qui les touchent

Collaboration entre organisations communautaires et résidents, résidentes

- Dresser une liste des candidats et candidates et de leur position sur diverses questions
- Organiser des groupes de résidents et résidentes à faible revenu et aller rendre visite à chaque candidat et chaque candidate afin de lui présenter une préoccupation ou lui faire une demande

Candidats, candidates et élus, élues

- Créer des occasions pour que les candidats et candidates puissent communiquer des renseignements à leur sujet
- Tenir les résidents et résidentes au courant du sens de votre vote sur les enjeux qui les touchent